

NÁSTENNÝ OVLÁDAČ

XK117



Preklad pôvodného manuálu k obsluhu

DÔLEŽITÁ POZNÁMKA:

Prečítajte si pozorne tento návod pred inštaláciou alebo ovládaním novej klimatizácie. Odložte si tento návod prepoužitie v budúcnosti.

Obsah

1 Inštalácia	Chyba! Záložka není definována.
1.1 Rozmery a časti káblového ovládača.....	3
1.2 Miesto a podmienky inštalácie káblového ovládača.....	4
1.3 Montáž káblového ovládača	4
1.4 Demontáž káblového ovládača	5
2 Popis displeja	6
2.1 Vzhľad káblového ovládača	6
2.2 LCD displej káblového ovládača	6
2.3 Význam indikátorov na LCD displeji.....	6
3 Pokyny pre ovládanie	8
3.1 Popis tlačidiel	8
3.2 Zapnutie/Vypnutie	8
3.3 Nastavenie režimu prevádzky	9
3.4 Nastavenie teploty	9
3.5 Nastavenie rýchlosti ventilátora	10
3.6 Nastavenie smerovania vzduchu hore/dole	11
3.7 Nastavenie funkcie Časovač.....	11
3.8 Nastavenie funkcií.....	12
3.8.1 Nastavenie funkcie Ventilácia.....	12
3.8.2 Nastavenie funkcie Čistenie filtra	12
3.8.3 Nastavenie funkcie Neprítomnosť	13
3.8.4 Nastavenie funkcie I-Demand	13
3.9 Nastavenie ďalších funkcií	13
3.9.1 Nastavenie funkcie Úspora energie.....	13
3.9.2 Nastavenie funkcie Odvlhčovanie pri nízkej teplote	13
3.9.3 Nastavenie funkcie Detská poistka (zablokovanie ovládania)	14
3.9.4 Nastavenie funkcie Pamäť	14
3.9.5 Prepínanie medzi stupňami Fahrenheita a Celzia	14
3.9.6 Zistenie teploty prostredia	14
4 Zobrazenie porúch	15

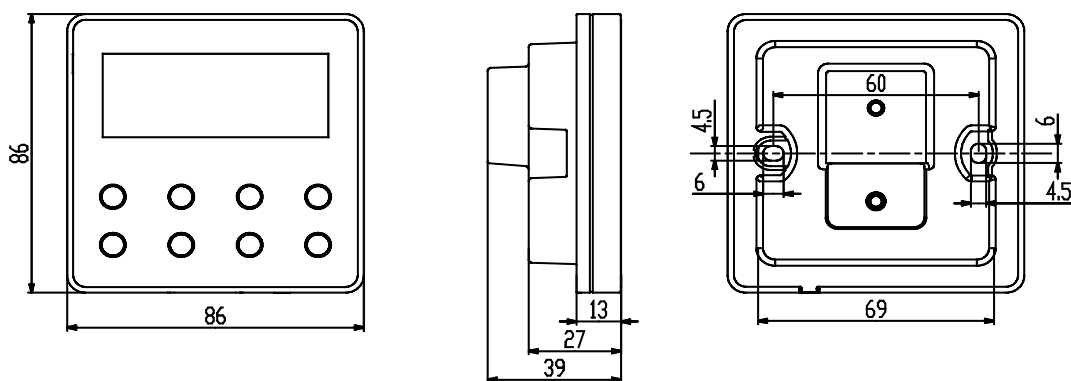
PRE POUŽÍVATEĽA

Ďakujeme, že ste si vybrali výrobok spoločnosti Sinclair. Pred inštaláciou a použitím tohto výrobku si pozorne prečítajte tento návod, aby ste vedeli zariadenie správne používať. Aby sme vám pomohli výrobok správne nainštalovať, používať a dosiahnuť očakávané prevádzkové výsledky, uvádzame nasledujúce pokyny:

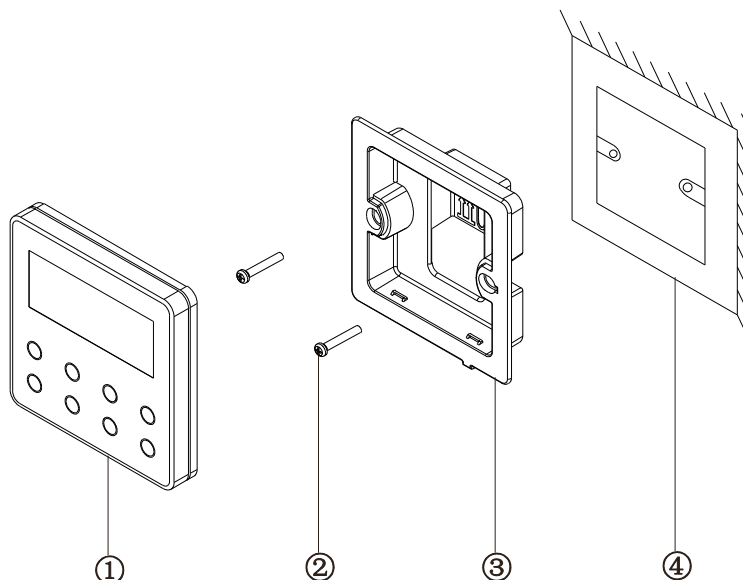
- Toto zariadenie by nemali obsluhovať osoby (vrátane detí), ktoré majú znížené fyzické, zmyslové alebo mentálne schopnosti alebo nemajú dostatok potrebných znalostí a skúseností, ak nie sú pod dohľadom alebo nie sú poučené o obsluhu zariadenia osobou, ktorá zodpovedá za ich bezpečnosť. Na deti je potrebné dozerať, aby sa so zariadením nehrali.
- Tento návod na obsluhu je univerzálny a niektoré popísané funkcie je možné používať len na určitom modeli zariadenia. Všetky obrázky a informácie v návode na obsluhu sú len orientačné. Ovládacie rozhranie sa môže meniť podľa aktuálnej operácie.
- Aby sme výrobok vylepšili, stále ho zdokonaľujeme a inovujeme. Máme právo vykonávať občas potrebné úpravy výrobku z obchodných a výrobných dôvodov a vyhradzuje si právo upravovať obsah návodu bez predchádzajúceho upozornenia.
- Neponesieme žiadnu zodpovednosť za zranenia osôb, stratu majetku a škody spôsobené nesprávnym používaním výrobku, napríklad nesprávnou inštaláciou a konfiguráciou, nevhodnou údržbou, porušením príslušných zákonov, predpisov a priemyselných noriem, nedodržiavaním pokynov v tomto návode atď.
- Konečné právo interpretovať tento návod na obsluhu patrí spoločnosti SINCLAIR CORPORATION Ltd.

1 INŠTALÁCIA

1.1 Rozmery a časti káblového ovládača



Obr. 1-1: Rozmery káblového ovládača (jednotka: mm)



Obr. 1-2: Časti káblového ovládača

Tabuľka 1.1.1: Popis častí káblového ovládača

Č.	①	②	③	④
Názov	Káblový ovládač	Skrutka M4×25	Základňa káblového ovládača	Elektroinštalačná škatuľka do steny (pod omietku)
Počet	1	2	1	1 (prípravená používateľom)

1.2 Miesto a podmienky inštalácie káblového ovládača

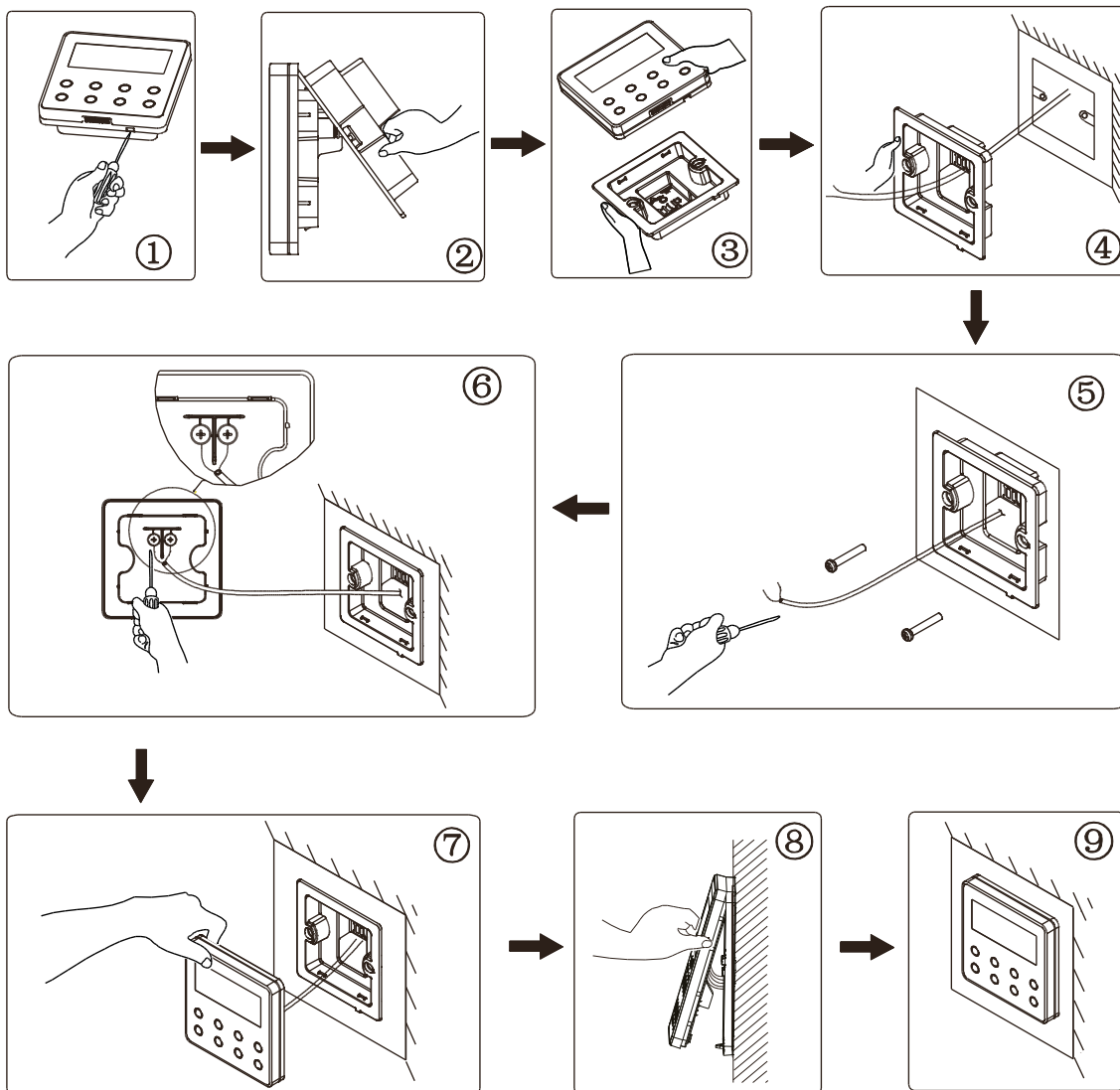
- Neinštalujte káblový ovládač na miesto, kde je vlhko alebo kde hrozí nebezpečenstvo, že by mohol byť postriekaný vodou.
- Neinštalujte káblový ovládač v blízkosti predmetov s vysokou teplotou alebo na priame slnečné žiarenie.
- Neinštalujte káblový ovládač oproti oknu, aby sa zabránilo prípadnému rušeniu diaľkovým ovládačom pre rovnaký model zariadenia od susedov, čo by mohlo narušiť fungovanie klimatizácie.
- Pred inštaláciou prerušte napájanie silnoprúdových vodičov v stene. Inštalácia sa nesmie vykonávať vtedy, ak sú vodiče pod napätím.
- Aby sa predišlo poruchám spôsobeným elektromagnetickým rušením a inými príčinami, venujte pozornosť nasledujúcim upozorneniam:
 - Uistite sa, či je rozhranie komunikačného kábla správne pripojené, v opačnom prípade nebude komunikácia fungovať.
 - Signálový kábel káblového ovládača by mal byť oddelený od napájacieho kábla a prepojovacieho kábla vnútorných/vonkajších jednotiek. Minimálna vzdialenosť káblov by mala byť 20 cm, v opačnom prípade nebude komunikácia fungovať normálne.
 - Ak je jednotka nainštalovaná na mieste, kde môže dochádzať k elektromagnetickému rušeniu, mal by byť ako signálový kábel káblového ovládača použitý STP kábel (tínený točený pár vodičov).
- Káblový ovládač by mal byť nainštalovaný len v interiéri. Jeho rozsah prevádzkových teplôt je 0 až 50 °C.

1.3 Montáž káblového ovládača

Najskôr vyberte vhodný signálový kábel pre káblový ovládač: dvojžilový signálový kábel (prierez vodiča $\geq 0,75 \text{ mm}^2$, dĺžka $< 30 \text{ m}$, odporúčaná dĺžka je 8 m).

Postup montáže káblového ovládača vid' nasledujúci obrázok. Nižšie sú uvedené stručné pokyny pre inštaláciu:

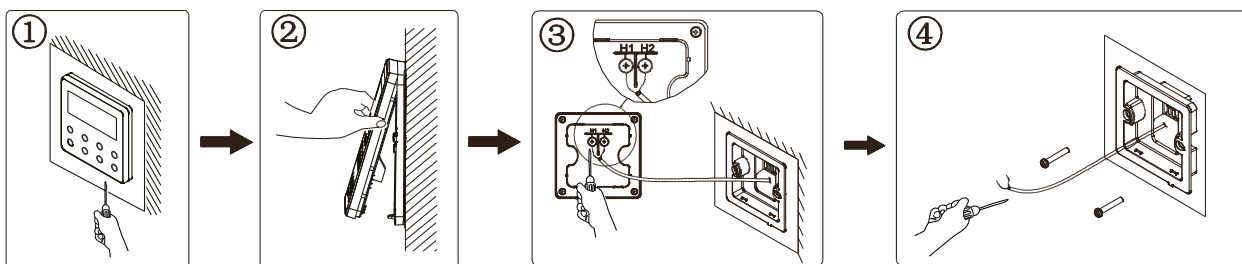
1. Pred inštaláciou odpojte napájanie vnútornej jednotky. Práca na zariadení pod napätím nie je povolená.
2. Vytiahnite dvojžilový STP kábel z elektroinštaláčnej škatuľky v stene a prevlečte kábel cez pripájací otvor v zadnej časti základne káblového ovládača.
3. Pripevnite základňu káblového ovládača na stenu. Priskrutkujte ju pomocou skrutiek M4×25 k elektroinštaláčnej škatuľke v stene.
4. Pripojte dvojžilový STP kábel k dvom svorkám na zadnej strane káblového ovládača a dotiahnite vodiče pomocou skrutiek. Pri týchto vodičoch nezáleží na polarite, majte však na pamäti, že sa nesmú pripojiť k silnoprúdovému obvodu.
5. Zacvaknite panel káblového ovládača do základne. Tým je inštalácia dokončená.



Obr. 1-3: Postup inštalácie káblového ovládača

1.4 Demontáž káblového ovládača

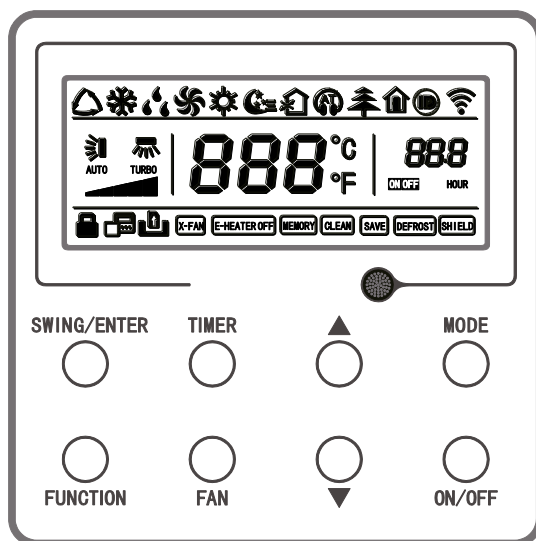
Postup demontáže káblového ovládača je uvedený nižšie:



Obr. 1-4: Postup demontáže káblového ovládača

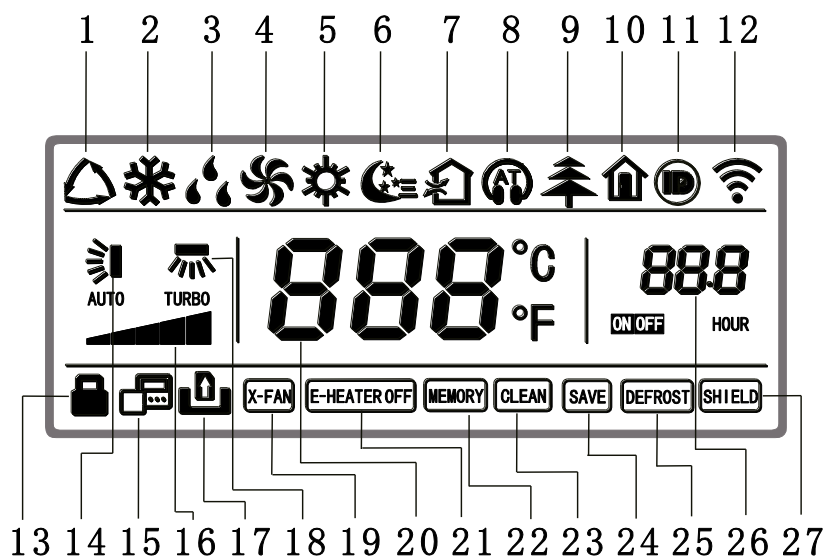
2 POPIS DISPLEJA

2.1 Vzhľad káblového ovládača



Obr. 2-1: Vzhľad káblového ovládača

2.2 LCD displej káblového ovládača



Obr. 2-2: LCD displej káblového ovládača

2.3 Význam indikátorov na LCD displeji

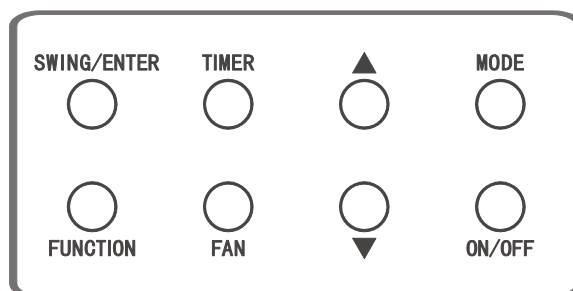
Tabuľka 2.3.1: Indikátory LCD displeja káblového ovládača

Č.	Význam	Popis
1	Automatika	Režim Automatika (v režime Automatika bude vnútorná jednotka voliť režim prevádzky podľa zmien teploty v miestnosti)
2	Chladienie	Režim Chladienie
3	Odvlhčovanie	Režim Odvlhčovanie
4	Ventilátor	Režim Ventilátor

Č.	Význam	Popis
5	Vykurovanie	Režim Vykurovanie
6	Spánok	Zobrazí sa, keď je nastavená funkcia Spánok (zobrazuje len režim Spánok II).
7	Ventilácia	Zobrazí sa, keď je nastavená funkcia Ventilácia.
8	Tichý chod	Zobrazí sa, keď je nastavená funkcia Tichý chod (zobrazuje len Tichý chod, nie AT (automatický tichý chod)).
9	Zdravie	Zobrazí sa, keď je nastavená funkcia Zdravie (generovanie iontov).
10	Neprítomnosť	Zobrazí sa, keď je nastavená funkcia Neprítomnosť (temperovanie).
11	I-DEMAND	Zobrazí sa, keď je nastavená funkcia I-DEMAND.
12	Wi-Fi	Indikátor funkcie Wi-Fi (rezervovaná, nepoužíva sa pre káblový ovládač).
13	Detská poistka	Zobrazí sa, keď je nastavená funkcia Detská poistka (zablokovanie ovládania).
14	Smerovanie vzduchu hore/dole	Zobrazí sa, keď je nastavená funkcia smerovania vyfukovaného vzduchu hore/dole.
15	Sekundárny káblový ovládač	Zobrazí sa, keď je nainštalovaný sekundárny káblový ovládač.
16	Rýchlosť ventilátora	Zobrazuje aktuálne nastavenú rýchlosť ventilátora (Automatická, Nízka, Stredne nízka, Stredná, Stredne vysoká, Vysoká a Turbo)
17	Bez karty	Zobrazí sa, keď nie je zasunutá prístupová karta.
18	Smerovanie vzduchu vľavo/vpravo	Zobrazí sa, keď je nastavená funkcia smerovania vyfukovaného vzduchu vľavo/vpravo.
19	X-Fan	Zobrazí sa, keď je nastavená funkcia X-Fan (dobeh ventilátora, vysušanie jednotky po vypnutí).
20	Teplota	Zobrazuje nastavenú teplotu.
21	Elektrické výhrevné teleso	Zobrazuje stav zapnutia/vypnutia pomocného vykurovania.
22	Pamäť	Zobrazí sa, keď je nastavená funkcia Pamäť (po prerušení a obnove napájania jednotky sa obnoví stav jednotky pred výpadkom napájania).
23	Čistenie filtra	Pripomenutie čistenia filtra.
24	Úspora energie	Zobrazí sa, keď je nastavená funkcia Úspora energie.
25	Odmrazovanie	Zobrazuje stav odmrázovania.
26	Časovač	Zobrazí sa, keď je nastavená funkcia Časovač.
27	Blokovanie	Zobrazuje stav zablokovania funkcií káblového ovládača pomocou diaľkového monitorovania alebo centrálného ovládača.

3 POKYNY PRE OVLÁDANIE

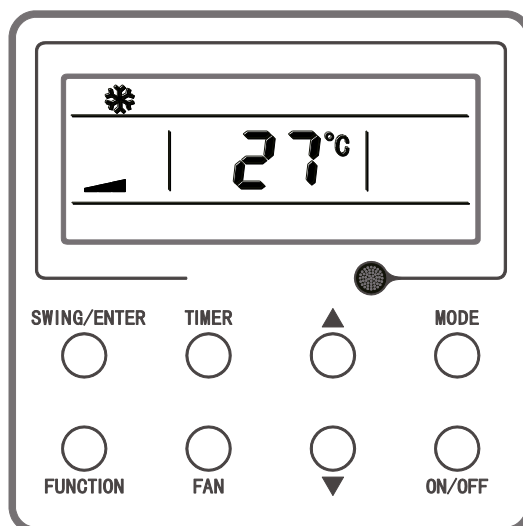
3.1 Popis tlačidiel



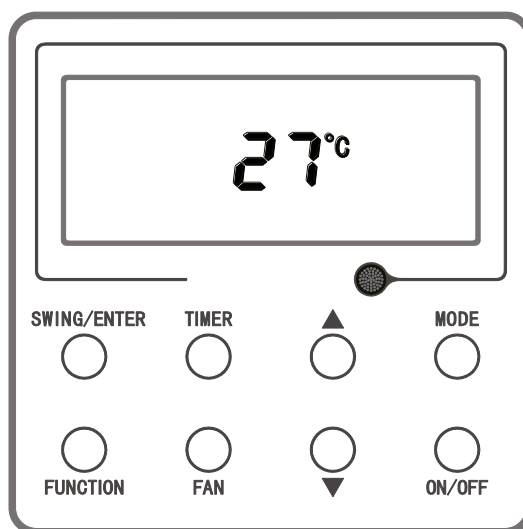
Obr. 3-1 Tlačidlá káblového ovládača

3.2 Zapnutie/Vypnutie

Stlačte tlačidlo ON/OFF pre zapnutie klimatizačného zariadenia. Káblový ovládač potom bude zobrazovať nastavenú teplotu, rýchlosť ventilátora, režim prevádzky atď. Opäť stlačte tlačidlo ON/OFF na zastavenie prevádzky klimatizačného zariadenia. Káblový ovládač potom zobrazuje len nastavenú teplotu. Stav zapnutia a vypnutia jednotky sa zobrazuje nasledovne:



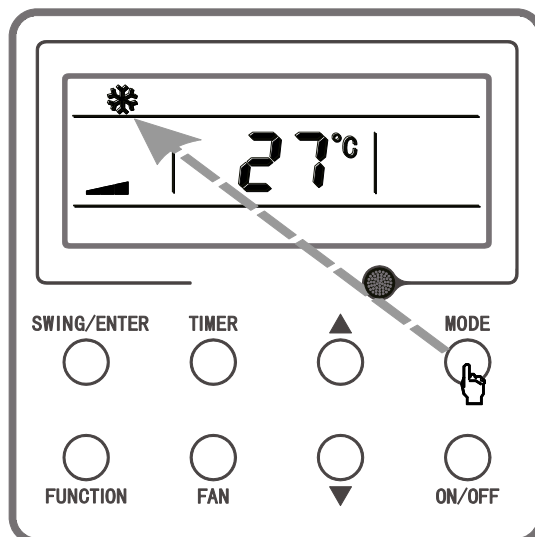
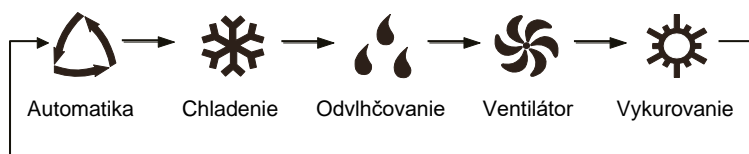
Obr. 3-2: Stav pri zapnutí



Obr. 3-3: Stav pri vypnutí

3.3 Nastavenie režimu prevádzky

Keď je jednotka zapnutá, bude sa pri každom stlačení tlačidla MODE meniť režim prevádzky v nasledujúcom cykle podľa obrázku.



Obr. 3-4: Nastavenie režimu prevádzky

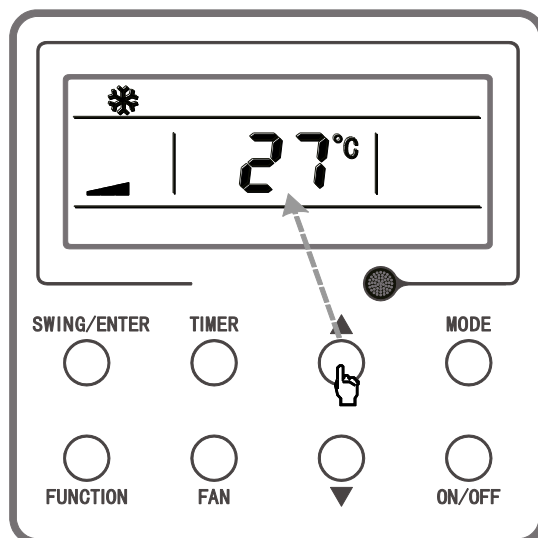
Poznámka:

- Keď je jednotka v režime Automatika, zobrazia sa pri automatickom chladení indikátory a a pri automatickom vykurovaní indikátory a .

3.4 Nastavenie teploty

Keď je jednotka zapnutá, stlačte tlačidlo alebo na zvýšenie alebo zníženie nastavenej teploty o 1 °C. Keď tlačidlo stlačíte a podržíte, bude sa hodnota zvyšovať alebo znižovať o 1 °C po každej 0,3 sekundy. Postup ovládania je nasledujúci:

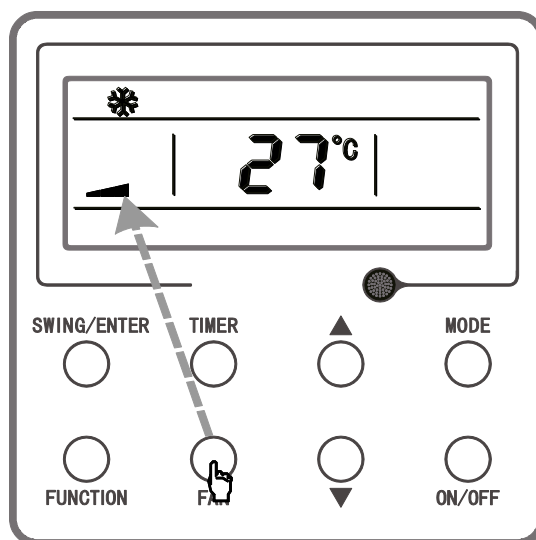
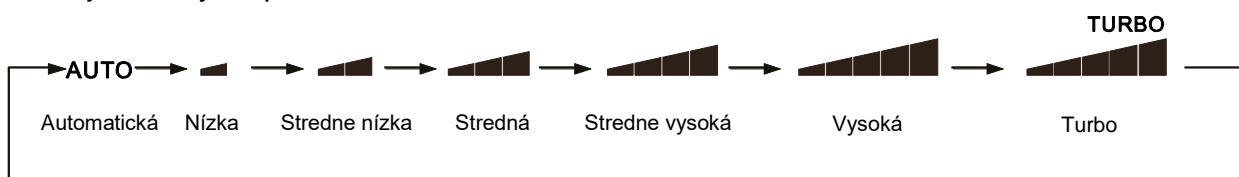
Rozsah nastavenia teploty v režime Chladenie, Odvlhčovanie, Ventilátor a Vykurovanie je 16 – 30 °C. Teplotu nie je možné nastaviť v režime Automatika.



Obr. 3-5: Nastavenie teploty

3.5 Nastavenie rýchlosti ventilátora

Keď je jednotka zapnutá, bude sa pri každom stlačení tlačidla FAN meniť rýchlosť ventilátora v nasledujúcom cykle podľa obrázku.



Obr. 3-6: Nastavenie rýchlosti ventilátora

Poznámka:

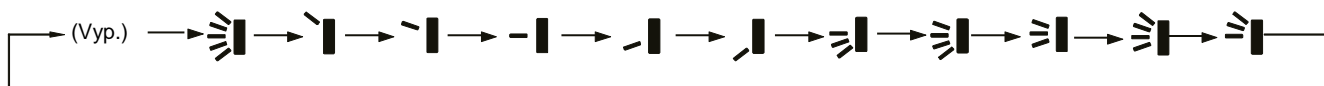
- V režime Odvlhčovanie bude rýchlosť ventilátora automaticky nastavená na Nízka rýchlosť a nebude možné ju zmeniť.
- V režime Ventilátor a Automatika nie je možné nastaviť rýchlosť Turbo.

3.6 Nastavenie smerovania vzduchu hore/dole

Existujú dva typy režimu smerovania vyfukovaného vzduchu hore/dole: jednoduché smerovanie a nastaviteľné smerovanie. Prepnutie typu: Keď je jednotka vypnutá, stlačte súčasne tlačidlá SWING/ENTER a ▲ na 5 sekúnd. Indikátor smerovania vzduchu hore/dole bude blikať. Tým je prepnutie medzi režimom jednoduchého a nastaviteľného smerovania vzduchu dokončené.

Keď je nastavený režim jednoduchého smerovania a zariadenie je zapnuté, stlačením tlačidla SWING/ENTER sa tento režim zapne a opätovným stlačením tlačidla SWING/ENTER sa vypne.

Keď je nastavený režim nastaviteľného smerovania, bude sa po každom stlačení tlačidla SWING/ENTER meniť nastavenie smerovania vzduchu v nasledujúcom cykle podľa obrázku:



Obr. 3-7: Poradie nastavenia smerovania vzduchu v režime nastaviteľného smerovania

Poznámka:

- Možnosti nastavenia režimu nastaviteľného smerovania závisí od toho, či konkrétny model jednotky požadovaný režim podporuje.

3.7 Nastavenie funkcie Časovač

Keď je jednotka zapnutá/vypnutá, môžete stlačením tlačidla TIMER nastaviť čas pre načasované vypnutie/zapnutie jednotky.

Nastavenie časovača pre zapnutie: Keď je jednotka vypnutá a časovač nebol nastavený, stlačte tlačidlo TIMER. Na LCD displeji sa zobrazí „xx.x HOUR“ a blikajú indikátory „ON“ a „HOUR“. Potom pomocou tlačidla ▲ alebo ▼ nastavte čas pre zapnutie. Na ukončenie nastavenia stlačte tlačidlo TIMER. Ak pred stlačením tlačidla TIMER na ukončenie nastavenia stlačíte tlačidlo MODE, môžete nastaviť aj čas pre vypnutie. Na LCD displeji sa zobrazí „xx.x HOUR“ a blikajú indikátory „OFF“ a „HOUR“. Pomocou tlačidla ▲ alebo ▼ nastavte čas pre vypnutie. Ukončíte nastavenie stlačením tlačidla TIMER. Na displeji sa v poli nastavenia časovača bude zobrazovať „xx.x HOUR ON/OFF“, „xx.x HOUR“ je čas pre zapnutie jednotky a čas pre vypnutie jednotky sa nezobrazuje.

Nastavenie časovača pre vypnutie: Keď je jednotka zapnutá a časovač nebol nastavený, stlačte tlačidlo TIMER. Na LCD displeji sa zobrazí „xx.x HOUR“ a blikajú indikátory „OFF“ a „HOUR“. Potom pomocou tlačidla ▲ alebo ▼ nastavte čas pre vypnutie. Na ukončenie nastavenia stlačte tlačidlo TIMER. Ak pred stlačením tlačidla TIMER na ukončenie nastavenia stlačíte tlačidlo MODE, môžete nastaviť aj čas pre zapnutie. Na LCD displeji sa zobrazí „xx.x HOUR“ a blikajú indikátory „ON“ a „HOUR“. Pomocou tlačidla ▲ alebo ▼ nastavte čas pre zapnutie. Nastavenie ukončíte stlačením tlačidla TIMER. Na displeji sa v poli nastavenia časovača bude zobrazovať „xx.x HOUR ON/OFF“, „xx.x HOUR“ je čas pre vypnutie jednotky a čas pre zapnutie jednotky sa nezobrazuje.

Zrušenie funkcie časovača: Po nastavení funkcie časovača stlačte tlačidlo TIMER. Na LCD displeji sa prestane zobrazovať „xx.x HOUR“ a funkcia časovača je zrušená.

Pole displeja pre zobrazenie nastavenia časovača: Rozsah nastavenia časovača je 0,5–24 hodín. Po každom stlačení tlačidla ▲ alebo ▼ sa nastavený čas zvýši alebo zníži o 0,5 hodiny. Keď tlačidlo stlačíte a podržíte, bude sa hodnota zvyšovať alebo znižovať o 0,5 hodiny po každej 0,3 sekundy.

Poznámka:

- Keď je jednotka zapnutá, čas časovača zapnutia sa počíta od chvíle, keď je jednotka vypnutá.
- Keď je jednotka vypnutá, čas pre časovač vypnutia sa počíta od chvíle, keď je jednotka zapnutá.

3.8 Nastavenie funkcií

Keď je jednotka zapnutá, môžete stlačením tlačidla FUNCTION voliť nastavenia funkcie Spánok (dá sa nastaviť v režimoch Chladenie, Odvlhčovanie a Vykurovanie), Ventilácia, Tichý chod (dá sa nastaviť v režimoch Automatika, Chladenie a Vykurovanie), Zdravie, Temperovanie (dá sa nastaviť v režime Vykurovanie), I-Demand (dá sa nastaviť v režime Chladenie), Smerovanie vzduchu vľavo/vpravo, Turbo ventilátor (dá sa nastaviť v režime Chladenie a Vykurovanie), X-Fan (dá sa nastaviť v režime Chladenie a Odvlhčovanie), Pomocné vykurovanie (dá sa nastaviť v režime Vykurovanie) a Čistenie filtra. Indikátor zvolenej funkcie bude blikať. Stlačením tlačidla SWING/ENTER potom môžete túto funkciu aktivovať alebo zrušiť. Ak nebola zvolená funkcia pred týmto nastavením aktivovaná, môžete ju stlačením tlačidla SWING/ENTER zapnúť. Ak bola zvolená funkcia pred týmto nastavením aktivovaná, môžete ju stlačením tlačidla SWING/ENTER vypnúť. Ak je funkcia aktivovaná, rozsvieti sa príslušný indikátor. Po ukončení nastavenia jednej funkcie, sa prejde na nastavenie nasledujúcej funkcie.

Nižšie sú uvedené špecifické pokyny pre nastavenie niektorých funkcií.

3.8.1 Nastavenie funkcie Ventilácia

Keď nastavujete funkciu Ventilácia, je k dispozícii celkovo 10 režimov Ventilácia očíslovaných 1 až 10. Aktuálny režim sa zobrazuje v poli zobrazenia teploty. Stlačením tlačidla ▲ alebo ▼ zvolíte požadovaný režim a potom nastavenie potvrdíte stlačením tlačidla SWING/ENTER. Parametre režimov Ventilácia sú nasledujúce:

- 1: Jednotka pracuje 60 minút, ventil čerstvého vzduchu je otvorený 6 minút.
- 2: Jednotka pracuje 60 minút, ventil čerstvého vzduchu je otvorený 12 minút.
- 3: Jednotka pracuje 60 minút, ventil čerstvého vzduchu je otvorený 18 minút.
- 4: Jednotka pracuje 60 minút, ventil čerstvého vzduchu je otvorený 24 minút.
- 5: Jednotka pracuje 60 minút, ventil čerstvého vzduchu je otvorený 30 minút.
- 6: Jednotka pracuje 60 minút, ventil čerstvého vzduchu je otvorený 36 minút.
- 7: Jednotka pracuje 60 minút, ventil čerstvého vzduchu je otvorený 42 minút.
- 8: Jednotka pracuje 60 minút, ventil čerstvého vzduchu je otvorený 48 minút.
- 9: Jednotka pracuje 60 minút, ventil čerstvého vzduchu je otvorený 54 minút.
- 10: Jednotka pracuje, ventil čerstvého vzduchu je otvorený.

3.8.2 Nastavenie funkcie Čistenie filtra

Keď nastavujete funkciu Čistenie filtra, zobrazí sa v poli časovača dvojmiestne číslo, ktoré znamená stupeň znečistenia. Stlačením tlačidla ▲ alebo ▼ zvolíte požadovanú hodnotu a potom nastavenie potvrdíte stlačením tlačidla SWING/ENTER. Prevodný vzťah medzi zobrazeným stupňom znečistenia a celkovým časom prevádzky je uvedený v nasledujúcej tabuľke. Ak po nastavení funkcie nastane čas na čistenie filtra, bude blikať indikátor „CLEAN“, ktorý pripomína, že je potrebné vyčistiť filter. Ak stlačíte tlačidlo ▲ alebo ▼ pre nastavenie stupňa znečistenia a stlačíte tlačidlo SWING/ENTER, celkový čas na pripomenutie čistenia filtra sa nevynuluje; ak je čas po nastavení dlhší ako aktuálny celkový čas, indikátor „CLEAN“ prestane blikať; ak je čas po nastavení kratší ako aktuálny celkový čas, indikátor „CLEAN“ bude ďalej blikať. Jediná možnosť, ako zrušiť funkciu Čistenie filtra, je pomocou tlačidla FUNCTION zvoliť indikátor funkcie „CLEAN“, nastaviť hodnotu v poli časovača na „00“ a potom stlačiť tlačidlo SWING/ENTER. Tým sa celkový čas pre čistenie filtra vynuluje.

Tabuľka 3.8.1 Parametre pre nastavenie stupňa znečistenia

Stupeň znečistenia	Celkový čas prevádzky (hodina)	Stupeň znečistenia	Celkový čas prevádzky (hodina)	Stupeň znečistenia	Celkový čas prevádzky (hodina)
10	5500	20	1400	30	100
11	6000	21	1800	31	200
12	6500	22	2200	32	300
13	7000	23	2600	33	400
14	7500	24	3000	34	500
15	8000	25	3400	35	600
16	8500	26	3800	36	700
17	9000	27	4200	37	800
18	9500	28	4600	38	900
19	10000	29	5000	39	1000

3.8.3 Nastavenie funkcie Neprítomnosť

Keď je nastavená funkcia Neprítomnosť (temperovanie), v poli nastavenia teploty sa zobrazí „8 °C“, v poli nastavenia rýchlosti ventilátora sa zobrazí AUTO a nastavenie nie je možné zmeniť.

3.8.4 Nastavenie funkcie I-Demand

Keď je nastavená funkcia I-Demand, v poli nastavenia teploty sa zobrazí „SE“, v poli nastavenia rýchlosti ventilátora sa zobrazí AUTO a nastavenie nie je možné zmeniť.

3.9 Nastavenie ďalších funkcií

3.9.1 Nastavenie funkcie Úspora energie

Keď je jednotka vypnutá, stlačte súčasne tlačidlá TIMER a ▲ na 5 sekúnd pre prechod do nastavenia úspory energie. Zobrazí sa indikátor „SAVE“ a indikátor režimu Chladenie. Indikátor „SAVE“ bliká a v poli zobrazenia teploty sa zobrazuje horný limit a dolný limit teploty. Stlačením tlačidla ▲ alebo ▼ môžete nastaviť limit teploty (rozsah nastavenia je 16–30). Stlačením tlačidla MODE môžete prepínať medzi režimom Chladenie alebo Vykurovanie. Pri jednotke určenej len na chladenie môžete v režime Úspora energie nastaviť len dolný limit teploty pre chladenie. Počas nastavenia môžete stlačením tlačidla SWING/ENTER kedykoľvek uložiť nastavenú teplotu a stav úspory energie v jednotlivých režimoch a potom spustiť funkciu Úspora energie.


Deaktivácia funkcie Úspora energie: Keď je jednotka vypnutá, opäť stlačte súčasne tlačidlá TIMER a ▲ na 5 sekúnd. Tým sa funkcia zruší.

3.9.2 Nastavenie funkcie Odvlhčovanie pri nízkej teplote

V režime Odvlhčovanie, ak je nastavená teplota 16 °C, dvakrát stlačte tlačidlo ▼. Nastavená teplota sa zmení na 12 °C a jednotka prejde do režimu Odvlhčovanie pri nízkej teplote.

Keď je zapnutá funkcia Odvlhčovanie pri nízkej teplote, môžete ju ukončiť priamo stlačením tlačidla ▲ alebo prepnutím režimu prevádzky.

3.9.3 Nastavenie funkcie Detská poistka (zablokovanie ovládania)

Keď je jednotka vypnutá alebo zapnutá a nemá poruchu, stlačte súčasne tlačidlá ▲ a ▼ na 5 sekúnd, aby ste aktivovali funkciu Detská poistka (zablokovanie ovládania). Na LCD displeji sa zobrazí indikátor . Funkciu Detská poistka môžete zrušiť opätovným súčasným stlačením tlačidiel ▲ a ▼ na 5 sekúnd.

Pri aktívnej funkcii Detská poistka nebude ovládač reagovať na stlačenie žiadneho tlačidla. Jednotka si bude pamätať stav funkcie Detská poistka a obnoví ho, ak dôjde k výpadku a následnej obnove napájania.

3.9.4 Nastavenie funkcie Pamäť

Keď je jednotka vypnutá, stlačte súčasne tlačidlá MODE a ▲ na 5 sekúnd, aby ste zapli alebo vypli funkciu Pamäť. Keď je funkcia Pamäť zapnutá, zobrazuje sa indikátor „MEMORY“.

Ak funkcia Pamäť nebola zapnutá a dôjde k výpadku napájania, zostane jednotka po obnovení napájania vypnutá. Ak je káblovým ovládačom nastavená funkcia Pamäť a dôjde k výpadku napájania, káblový ovládač po obnovení napájania obnoví prevádzkový stav jednotky pred výpadkom napájania.

3.9.5 Prepínanie medzi stupňami Fahrenheita a Celzia

Keď je jednotka vypnutá, stlačte súčasne tlačidlá MODE a ▼ na 5 sekúnd, aby ste prepli zobrazovanie teploty medzi stupňami Celzia a Fahrenheita.

3.9.6 Zistenie teploty prostredia

Keď je jednotka zapnutá alebo vypnutá, stlačte a podržte tlačidlo SWING/ENTER na 5 sekúnd na prechod do rozhrania zobrazenia teploty prostredia. V poli zobrazenia časovača sa zobrazí typ teploty prostredia 01 alebo 02 a v poli teploty sa zobrazí hodnota teploty prostredia príslušného typu. Typ 01 znamená teplotu vonkajšieho prostredia a typ 02 znamená teplotu prostredia v miestnosti. Stlačením tlačidla MODE môžete prepínať medzi typmi 01 a 02. Stav zobrazenia teploty prostredia sa ukončí vtedy, keď stlačíte iné tlačidlo ako MODE alebo ak jednotka prijme signál z diaľkového ovládača. Ukončí sa taktiež automaticky, ak v priebehu 10 sekúnd nie je vykonaná žiadna operácia.

Poznámka:

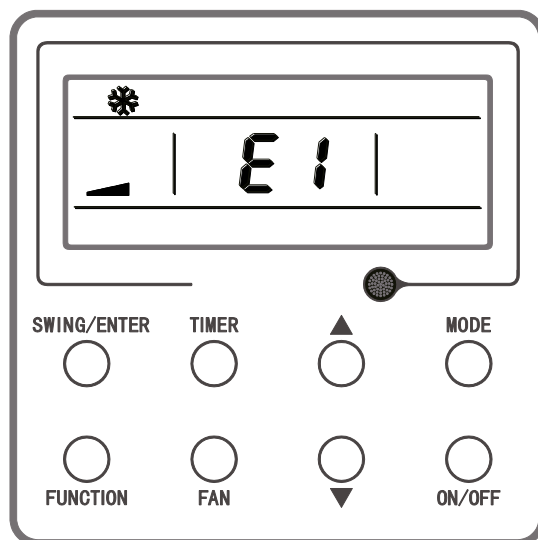
- Ak snímač teploty vonkajšieho prostredia zaznamená v priebehu 12 hodín stále rovnakú teplotu, zobrazovanie údajov snímača teploty vonkajšieho prostredia sa zablokuje.

4 ZOBRAZENIE PORÚCH

Keď nastane porucha systému, na LCD displeji sa v poli zobrazenia teploty zobrazí kód poruchy. Ak nastane niekoľko porúch súčasne, budú sa kódy porúch zobrazovať cyklicky. Ak je káblový ovládač pripojený k viacerým systémom a v niektorom systéme nastane porucha, bude prvá číslica v poli teploty udávať číslo tohto systému (číslo systému sa nezobrazuje vtedy, ak je pripojený len jeden systém).

Keď nastane porucha, vypnite jednotku a požiadajte odborných servisných pracovníkov o nápravu.

Príklad: Kód poruchy v nasledujúcom obrázku informuje o aktivácii ochrany proti vysokému tlaku, keď je jednotka zapnutá.



Obr. 4-1: Ochrana proti vysokému tlaku

Tabuľka 4.1: Zoznam kódov porúch

Kód poruchy	Porucha
E1	Ochrana proti vysokému tlaku kompresora
E2	Ochrana proti zamŕzaniu vnútornej jednotky
E3	Ochrana proti nízkemu tlaku kompresora, ochrana proti nedostatku chladiva a režim odčerpávania chladiva
E4	Ochrana proti vysokej teplote na výtlaku kompresora
E6	Porucha komunikácie
E8	Porucha motora ventilátora vnútornej jednotky
E9	Ochrana proti pretečeniu vody
F0	Porucha snímača okolitej teploty pri vnútornej jednotke
F1	Porucha snímača teploty výparníka
F2	Porucha snímača teploty kondenzátora
F3	Porucha snímača vonkajšej teploty
F4	Porucha snímača teploty na výtlaku
F5	Porucha snímača teploty káblového ovládača
C5	Porucha prepájacieho mostíka vnútornej jednotky

Kód poruchy	Porucha
EE	Porucha pamäťového čipu vnútornej alebo vonkajšej jednotky
PF	Porucha snímača elektrickej skrinky
H3	Ochrana proti preťaženiu kompresora
H4	Preťaženie
H5	Ochrana IPM
H6	Porucha DC motora ventilátora
H7	Ochrana proti strate synchronizácie napájacieho modulu
HC	Ochrana PFC
Lc	Porucha pri spustení
Ld	Ochrana proti nesprávnemu poradiu fáz na kompresore
LF	Ochrana napájania
LP	Nekompatibilita medzi vnútornou a vonkajšou jednotkou
U7	Porucha prepínania štvorcestného ventilu
P0	Ochrana proti resetovaniu napájacieho modulu
P5	Ochrana proti nadprúdu
P6	Porucha komunikácie medzi riadiacim a napájacím modulom
P7	Porucha snímača napájacieho modulu
P8	Ochrana proti vysokej teplote napájacieho modulu
P9	Ochrana proti priechodu nulou
PA	Ochrana AC prúdu
Pc	Abnormálny prúd napájacieho modulu
Pd	Ochrana pripojenia snímača
PE	Ochrana pri teplotnom drifte
PL:	Ochrana proti nízkemu napätiu zbernice
PH	Ochrana proti vysokému napätiu zbernice
PU	Porucha nabíjacieho okruhu
PP	Abnormálne vstupné napätie
ee	Porucha pamäťového čipu napájacieho modulu
C4	Porucha prepájacieho mostíka vonkajšej jednotky
dJ	Ochrana proti výpadku fázy a nesprávnemu poradiu fáz
oE	Porucha vonkajšej jednotky, špecifikácia poruchy vid' indikátor stavu vonkajšej jednotky

SPÄTNÝ ODBER ELEKTROODPADU



Uvedený symbol na výrobku alebo v sprievodnej dokumentácii znamená, že použité elektrické alebo elektronické výrobky nesmú byť likvidované spoločne s komunálnym odpadom. Za účelom správnej likvidácie výrobku ho odovzdajte na určených zberných miestach, kde budú prijaté zdarma. Správnou likvidáciou tohto produktu pomôžete zachovať cenné prírodné zdroje a napomáhate prevencii potenciálnych negatívnych dopadov na životné prostredie a ľudské zdravie, čo by mohli byť dôsledky nesprávnej likvidácie odpadov. Ďalšie podrobnosti si vyžiadajte od miestneho úradu alebo najbližšieho zberného miesta.

V prípade poruchy, problémov s kvalitou alebo iných, odpojte zariadenie od napájania a kontaktujte prosím miestneho predajcu alebo autorizované servisné stredisko.

Tiesňové volanie - telefónne číslo: 112

VÝROBCA

SINCLAIR CORPORATION Ltd.
1-4 Argyll St.
London W1F 7LD
Great Britain

www.sinclair-world.com

Zariadenie bolo vyrobené v Číne (Made in China).

ZÁSTUPCA

SINCLAIR EUROPE spol. s r.o.
Purkynova 45
612 00 Brno
Czech Republic

SERVISNÁ PODPORA

NEPA Slovakia, spol. s r.o.
Technická 2
821 04 Bratislava
Slovenská republika

Tel.: +421 2 3260 5050
Fax: +421 2 4341 0786

www.sinclair-solutions.com
Obchod: obchod@nepa.sk
Servis: servis@nepa.sk, tel. servis: +421 2 3260 5030

